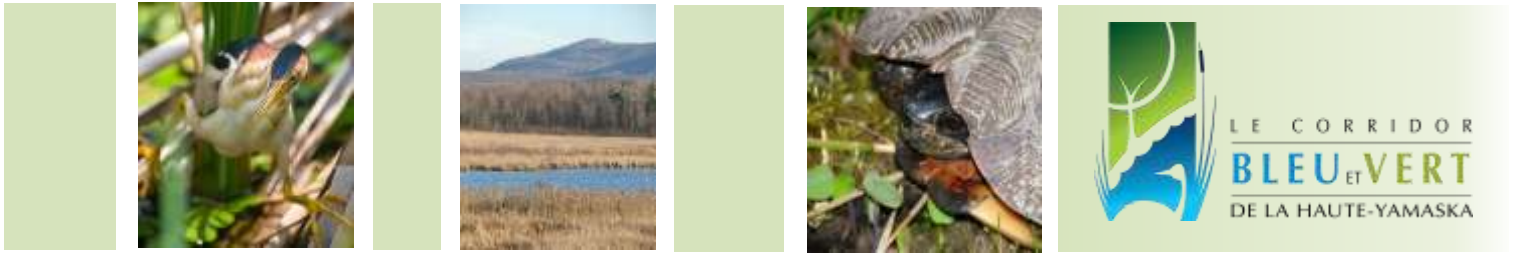




Un geste naturel...

La conservation de la tourbière  
de Saint-Joachim-de-Shefford



# La conservation volontaire : un geste naturel !

## Qui sommes-nous?



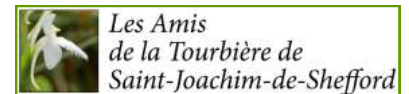
Nature-Action Québec (NAQ), fondé en 1986, est un organisme à but non lucratif qui a pour mission de guider les gens et les organisations vers l'application de meilleures pratiques environnementales. NAQ est un organisme très engagé dans la protection et la gestion des milieux naturels dans la région de la Montérégie.

Stéphanie Côté, Chargée de projets  
450-536-0422 p.406  
stephanie.cote@nature-action.qc.ca  
www.nature-action.qc.ca



La Fondation pour la Sauvegarde des Écosystèmes du Territoire de la Haute-Yamaska (SÉTHY), fondée en 2006, est un organisme sans but lucratif qui a pour mission d'agir de concert avec les citoyens et partenaires locaux pour une plus grande reconnaissance, protection et mise en valeur du patrimoine naturel du territoire de la Haute-Yamaska.

François Leduc, Directeur général  
450-994-3173  
info@fondationsethy.org  
www.fondationsethy.org



Les Amis de la Tourbière de Saint-Joachim-de-Shefford est un organisme sans but lucratif voué à la conservation de la tourbière de Saint-Joachim-de-Shefford. Cet organisme vise à préserver cet écosystème exceptionnel à l'état le plus naturel possible dans le but de transmettre cette richesse écologique aux générations futures.

<http://www.st-joachim.ca/tourbieres.cfm>

Ce projet est réalisé grâce à la participation financière de :



Ce projet a été réalisé avec l'appui financier du gouvernement du Canada.  
This project was undertaken with the financial support of the Government of Canada.



Les opinions exprimées dans ce document sont celles de Nature-Action Québec et de la Fondation SÉTHY



# La conservation volontaire



## Une initiative écologique

La conservation volontaire signifie que des propriétaires privés de milieux naturels acceptent de participer à des activités de conservation de la nature. Cette initiative permet de favoriser la pérennité des communautés animales et végétales, maintenant ainsi la biodiversité d'un territoire et assurant l'intégrité des écosystèmes.



## C'est plus qu'un simple projet...

La Fondation SÉTHY et Nature-Action Québec poursuivent actuellement un projet de conservation et de mise en valeur des habitats dans un secteur qu'ils désignent comme « le corridor bleu et vert de la Haute-Yamaska ».

Cette approche de conservation volontaire permettrait à terme de protéger des habitats jugés essentiels à la biodiversité régionale tout en respectant les propriétaires dans leur volonté d'habiter le territoire, de le mettre en valeur et de l'exploiter de façon durable.



# La tourbière de Saint-Joachim-de-Shefford



D'une superficie approximative de 200 hectares, la tourbière de Saint-Joachim-de-Shefford est un milieu naturel de très haute valeur écologique. Elle est d'ailleurs reconnue comme étant un écosystème forestier exceptionnel (EFE) selon le gouvernement du Québec, car elle abrite plusieurs espèces menacées ou vulnérables. Également, les inventaires récents ont permis de classer la tourbière comme étant un habitat d'oiseaux en péril au Canada. Actuellement, on y retrouve 121 espèces animales et 288 espèces végétales.



Une espèce de libellule (*Pachydiplax longipennis*) y aurait été observée pour la première fois au Québec!



*Les Amis  
de la Tourbière de  
Saint-Joachim-de-Shefford*

Plusieurs acteurs ont participé et participent encore activement à la protection de cette tourbière emblématique. Le travail des « Amis de la Tourbière de Saint-Joachim-de-Shefford », en collaboration avec des partenaires de la région ainsi que plusieurs propriétaires, a permis de protéger 40 hectares à perpétuité.


Mot sur M. Tétreault?



# Tourbière de Saint-Joachim-de-Shefford

Vue d'ensemble



- Route
-  Limite du milieu humide

0 200 400 600 800  
Mètres

Ce produit comporte de l'information géographique de référence provenant de la Base de données topographiques du ministère des Ressources naturelles et de la Faune et du Service canadien de la faune.

Mars 2010

Révisé par








# Tourbière de Saint-Joachim-de-Shefford

Vue d'ensemble



- Route
-  Limite du terrain humide

0 200 400 600 800  
Mètres

Ce produit comporte de l'information géographique de référence provenant de la Base de données topographiques du ministère des Ressources naturelles et de la Faune et du Service canadien de la faune.

Mars 2010

Réalisé par :



# Quelques espèces présentes dans la tourbière



## Grenouille du Nord

La Grenouille du Nord est une espèce fortement aquatique qui fréquente les lacs, les tourbières et les étangs à castors. Cette espèce est très commune dans la tourbière de Saint-Joachim-de-Shefford. La Grenouille du Nord est affectée par le drainage et la destruction des milieux humides.



## Tortue serpentine

La Tortue serpentine est la plus grosse tortue présente au Québec. Quelques spécimens ont été répertoriés dans le ruisseau Castagne de la tourbière Saint-Joachim-de-Shefford. Des sites de ponte se trouveraient probablement en périphérie de la tourbière, dans des secteurs plus secs.



© Suzanne Labbé

## Busard Saint-Martin

Le Busard Saint-Martin est un oiseau typique des grandes tourbières. Cet oiseau de proie niche en milieu ouvert, dans les champs et les milieux humides. Cette espèce est affectée par la perte d'habitats occasionnée, entre autres, par la destruction des milieux humides.



## Nymphéa odorant

Le Nymphéa odorant est une plante aquatique commune des eaux peu profondes et les lacs tourbeux. Leurs larges feuilles ombragent le plan d'eau ce qui en garde la fraîcheur et servent d'abri pour certains poissons, amphibiens et certaines larves d'insectes.



© Hugo Tremblay

## Orignal d'Amérique

Les orignaux sont des mammifères qui fréquentent souvent les milieux tourbeux. La grande variété de végétaux contenus dans les tourbières sert entre autres de garde-manger pour ces gros animaux.





LE CORRIDOR  
**BLEU** ET **VERT**  
DE LA HAUTE-YAMASKA

## Platanthère à gorge frangée

La Platanthère à gorge frangée est une plante qui témoigne de l'intégrité écologique des tourbières. Présente en quantité exceptionnelle dans la tourbière de Saint-Joachim-de-Shefford, cette belle plante à fleurs blanches a été choisie comme emblème floristique de ce milieu naturel.



## Lobélie cardinale

La Lobélie cardinale est une plante vivace commune dans les milieux humides du Québec. On retrouve quelques spécimens dans la tourbière de Saint-Joachim-de-Shefford. Une légende raconte que les Amérindiens utilisaient les racines broyées de cette plante pour conjurer les sorts jetés par les sorcières.



## Rhododendron du Canada

Le Rhododendron du Canada est un petit arbuste pouvant atteindre un mètre de hauteur. Cet arbuste est commun au Québec, notamment près des rives des cours d'eau ainsi que dans les tourbières.



## Sarracénie pourpre

La Sarracénie pourpre est une plante insectivore commune dans les milieux tourbeux ombrotrophes. Les insectes sont attirés par ses feuilles colorées et demeurent piégés à l'intérieur, pour finalement être digérés par les tissus de la plante.



# Espèces en situation précaire présentes dans la tourbière



## Moucherolle à côtés olive

Le Moucherolle à côtés olive vit dans des zones dégagées contenant des arbres vivants ou des chicots de grande taille qui servent de perchoirs, nécessaires à la recherche de nourriture. Cet oiseau chanteur a subi un déclin généralisé et constant depuis les années 1960. On estime que sa population canadienne a chuté de 79 % entre 1968 et 2006, ce qui lui a valu le statut d'espèce menacée au Canada dès 2007.

## Aréthuse bulbeuse

L'Aréthuse bulbeuse est une plante de la famille des orchidées mesurant de 10 à 35 cm de haut. La tourbière de Saint-Joachim-de-Shefford est un bon habitat pour cette orchidée et quelques spécimens y ont été répertoriés. La dégradation des milieux humides exerce de grandes pressions sur cette plante qui devient de plus en plus rare. L'Aréthuse bulbeuse est considérée comme espèce très rare au Québec et a longtemps été classée sur la liste des espèces floristiques susceptibles d'être désignées menacées ou vulnérables du Québec.



## Salamandre sombre du Nord

La Salamandre sombre du Nord est un petit amphibien qui peut atteindre 14 cm de longueur. Cette salamandre vit près des zones humides et a été trouvée en bordure des ruisseaux de la région boisée de la tourbière de Saint-Joachim-de-Shefford. Les perturbations d'habitat occasionnées entre autres par la pollution et la dégradation des rives représentent des menaces à la survie de cette espèce. La salamandre sombre du Nord est une espèce susceptible d'être désignée menacée ou vulnérable au Québec.

Outre ces trois espèces, la tourbière de Saint-Joachim-de-Shefford abrite huit autres espèces en situation précaire telles que : la **paruline du Canada**, la **woodwardie de Virginie**, le **noyer cendré**, la **dryoptère de Clinton**, l'**hirondelle rustique**, le **goglu des prés**, la **tortue serpentine** et l'**érythème des étangs**.



# Services écologiques rendus par la tourbière



## Qu'est-ce qu'une tourbière?

On définit une tourbière comme étant un milieu naturel dont le développement est influencé par un mauvais drainage et où la matière organique s'accumule plus vite qu'elle ne se décompose. Les tourbières, de par leur nature unique en termes d'habitats fauniques et floristiques, constituent un élément crucial de préservation de la biodiversité sur le plan local, régional ou national. Aussi, elles fournissent de nombreux biens et services écologiques et contribuent au maintien de la qualité de l'environnement.



### Contrôle des inondations

Les tourbières réduisent les débits de pointe en stockant temporairement les masses d'eau qui s'accumulent lors de la fonte des neiges ou durant les fortes pluies estivales. Ce rôle de régulateur qu'offre la tourbière de Saint-Joachim-de-Shefford réduit considérablement les risques d'inondations dans le secteur.



### Recharge des nappes d'eau souterraine

La présence des sols organiques, notamment ceux des tourbières, produit un effet tampon ralentissant l'écoulement et empêchant conséquemment l'épuisement des nappes souterraines et le drainage excessif des terres voisines lors de période de longues sécheresses.



### Contrôle de l'érosion

En réduisant les débits, la tourbière contribue indirectement à diminuer la force érosive de l'eau lors de la fonte des neiges ou durant les fortes pluies dans la portion aval du ruisseau Castagne.



### Qualité de l'eau

En fournissant un apport d'eau durant les périodes plus sèches, la tourbière augmente la capacité de dissolution des polluants dans le ruisseau Castagne, réduisant par le fait même la charge de polluants à la rivière Noire.



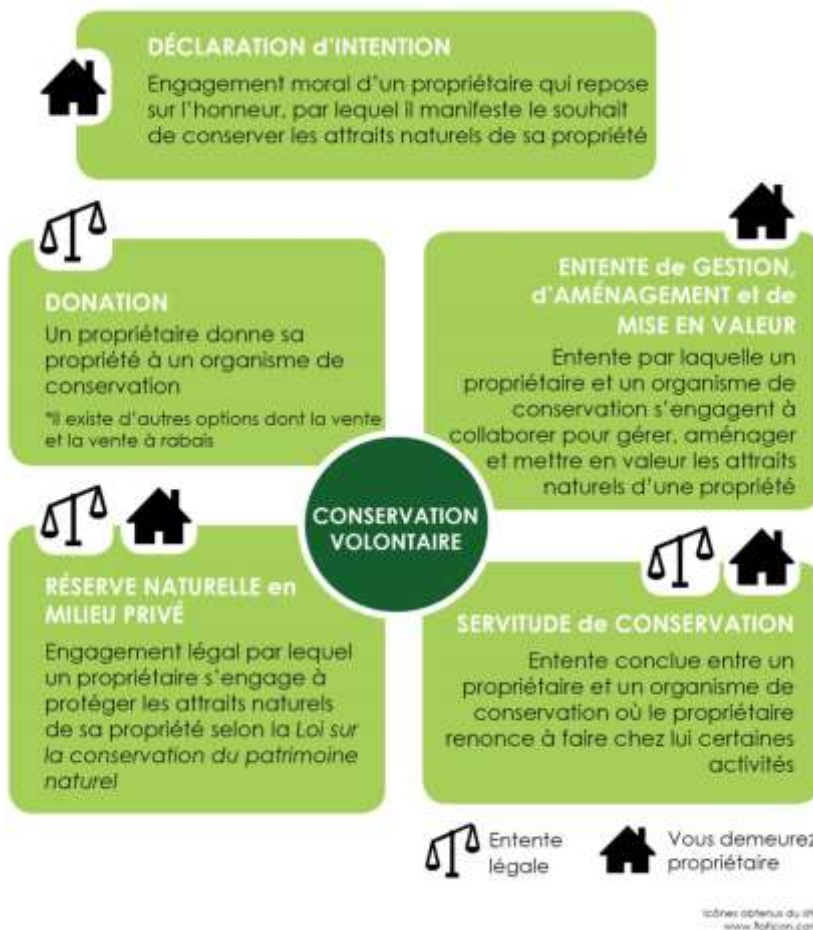
### Autres services

En plus de ces nombreux services, les tourbières offrent de fantastiques paysages, un milieu d'observation de la nature pour la recherche et l'éducation ainsi qu'un endroit d'attrait pour la chasse à l'orignal et à la sauvagine.

# Que pouvez-vous faire?



Cet outil d'information présente différentes options de conservation vouées à la protection de la tourbière. Au Québec, de plus en plus de propriétaires sensibles aux attraits des milieux naturels qu'ils possèdent, ont conclu des ententes avec des organismes de conservation ou le gouvernement du Québec afin de préserver à perpétuité la valeur écologique de leur terrain. Certaines démarches de conservations permettent même aux propriétaires impliqués de **bénéficier d'avantages fiscaux** à court et moyen termes.



## Un exemple tout près de chez vous



Mme Louise Gratton en compagnie de Mme Claire Brousseau  
(© Photo TC Media- Claude Hébert)

Le 5 novembre 2014, Mme Claire Brousseau a matérialisé une partie du vœu de son conjoint, M. Claude Tétrault, soit de protéger la tourbière de Saint-Joachim-de-Shefford. Mme Brousseau a fait le don écologique de son terrain de 20 hectares à un organisme de conservation (Fondation SÉTHY). Ce terrain, désormais géré par la Fondation SÉTHY, est voué à la conservation à perpétuité. **Grâce à ce don, c'est près de 10 % de la tourbière de Saint-Joachim-de-Shefford qui sera protégé à perpétuité!**

### Crédits photos :

Alain Mochon (page couverture); Canards Illimités Canada et Géomont (Photo aérienne oblique de la tourbière); Suzanne Labbé (Busard Saint-Martin); Hugo Tremblay (Original); Ministère des Richesses naturelles et des Forêts de l'Ontario (Moucherolle à côtés olive); Claude Hébert (Mme Brousseau).





La conservation volontaire :  
un geste naturel !