

Rapport d'activités 2022-2023

Notre mission : Protéger et restaurer les milieux naturels de la Haute-Yamaska et de sa périphérie en utilisant une approche collaborative et multidisciplinaire et ce, pour les générations futures.

Mot du président et de la directrice générale

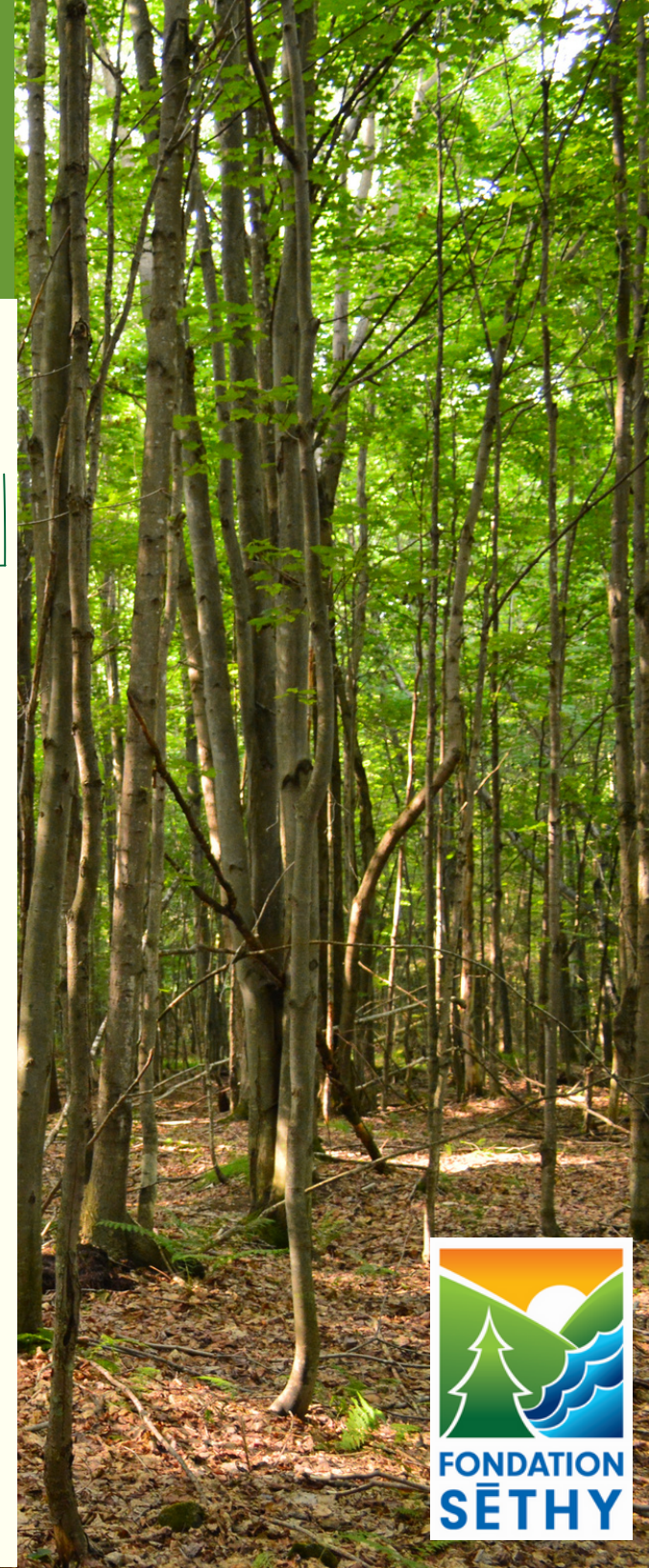
L'année 2022-2023 a présenté une mer agitée à souhait pour la Fondation SÉTHY : ajout de nouveaux membres à l'équipe, nouveaux partenariats, 15e anniversaire et 1ers Prix de la Conserv'Action, nouvelle planification stratégique, planification d'un déménagement, de gros projets intégrateurs, etc. Bref, ce fut une année remarquable qui a définitivement contribué à ajouter du vent dans les voiles et qui permet de rêver à un futur des plus prometteur.

Au nom de tout l'équipage (employés.es et administrateurs.trices), c'est avec plaisir que nous vous présentons ce résumé des principaux dossiers et des réalisations menées par notre organisation au cours de la dernière année.

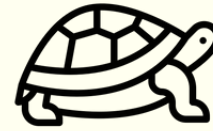
Pour conclure, nous sommes optimistes quant aux vents favorables en matière de conservation et de protection de milieux naturels. En effet, le financement est plus diversifié, les instances municipales, le milieu agricole et forestier collaborent avec nous, la population est davantage sensibilisée. À nous de veiller au grain et de déployer grandes les voiles de concert avec nos partenaires pour atteindre ENSEMBLE les cibles internationales de protection du territoire (30%) et de restauration des milieux naturels (30%).

Martine Ruel
Directrice générale

Julien Cabanac
Président



1. Conservation stratégique et biodiversité



Crédit photo: Joaquin Riesgo

Premier champ d'intervention de la Fondation SETHY : il s'agit de la base scientifique (la planification des actions et de leur mise en œuvre, des partenaires identifiés, des ressources nécessaires, etc.) sur laquelle reposent en grande partie les autres champs d'intervention.

2 plans de conservation rédigés

- Mont Yamaska (Coalition des Montérégiennes)
- Centre d'interprétation de la nature du lac Boivin (CINLB)

2 plans de conservation en cours

- Pour les milieux naturels de la Ville de Granby,
- Pour les 2 tourbières de Granby (St-Charles et Mawcook)

Mise en œuvre de 4 plans de conservation

- Tourbière du rang de l'Égypte
- Centre d'interprétation de la nature du lac Boivin (CINLB)
- Tourbière de Saint-Joachim-de-Shefford
- 5 parcs de Granby, collaboration avec le Zoo de Granby



Déploiement de 3 projets sur les espèces menacées et vulnérables

- Co-direction d'une maîtrise pour les pratiques et les aménagements favorisant les oiseaux champêtres
- Sauvegarde des hirondelles en Haute-Yamaska (installation de 5 niochirs)
- Suivi de populations de salamandre pourpre avec Conservation de la nature du Canada



Crédit photo: Joaquin Riesgo

2. Protection et gestion des milieux naturels



Deuxième champ d'intervention de la Fondation SÉTHY, en lien direct avec la mission et la vision, permet d'atteindre les cibles visées de 30% de milieux naturels protégés.

Volet protection

Outils des municipalités

- Nouvelle entente de financement conclue avec la Fondation de la Faune du Québec (FFQ) pour accompagner chacune des municipalités du territoire
- 5 rencontres avec la ville de Granby
- 1 rencontre avec la municipalité de Saint-Alphonse-de-Granby

Accompagner les propriétaires

- 300 propriétaires contactés, dont 150 nouveaux, 15 rencontrés
- 3 lettres d'engagement formel dans le but de mettre en place un projet de protection
- 32 inventaires écologiques réalisés et 30 cahiers remis aux propriétaires
- 1 rencontre sectorielle tenue au Parc national de la Yamaska avec 15 propriétaires
- 2 statuts de Réserve naturelle en cours

Volet gestion

- 2 visites de suivis pour chacune de nos 3 propriétés protégées
- Rédaction d'une politique de gestion de nos aires protégées
- Suivi de libellules avec Alain Mochon
- Suivi d'araignées avec Pierre Paquin
- Développement d'un outil de priorisation des propriétés à protéger



3. Restauration des milieux naturels



Crédit photo: Joaquin Riesgo

Troisième champ d'intervention de la Fondation SÉTHY, en lien direct avec la mission et la vision, permet d'atteindre les cibles visées de 30% de milieux naturels restaurés et de favoriser le rétablissement des habitats des espèces en périls.

Volet plantes exotiques envahissantes

7 partenariats avec 5 municipalités, dont :

- Inventaires, contrôle et sensibilisation, ville de Bromont
- Contrôle et arrachage (Alliaire officinale) à Shefford;
- Inventaires, suivi et contrôle, ville de Granby
- Inventaires à Waterloo et au long de la piste cyclable à Marieville

Partenariats avec 2 écoles et 3 partenaires, dont :

- Activité d'arrachage de nerprun et plantation de remplacement avec l'École St-Bernard et le Collège Mont-Sacré-Cœur

Collaborations avec :

- Conservation espace nature Shefford (CENS)
- Association de conservation du bassin versant du lac Bromont (ACBVLB)
- Centre d'interprétation de la nature du lac Boivin (CINLB)

Volet plantations

12 partenariats, dont :

- Projet 10 000 arbres et arbustes avec la ville de Granby 2021-2025
- Plantations sur 3 lots de GFL Environmental Inc. à Ste-Cécile-de-Milton
- Amorce d'un projet auprès des industries, commerces et institutions (ICI), collaboration avec le conseil régional de l'environnement de l'Estrie (CREE)



Crédit photo: Bernard Valiquette

4. Éducation et sensibilisation



Projets d'éducation relative à l'environnement

- Implication avec des élèves (plantations et PEE)
- Plantations aux parcs Terry Fox, Boisés-Miner, rivière Mawcook (Matrec/GFL)
- Écoles l'Envolée, Haute-Ville, St-Bernard et Mont-Sacré-Cœur
- Trois ateliers scolaires et diaporamas fournis à toutes ces écoles
- 561 élèves participants à 7 journées de plantations
- Jardin de la biodiversité (église Saint-Georges): 42 élèves de l'école Parkview poursuivent l'entretien

Coordination du Regroupement Environnement Haute-Yamaska (REHY)

- Réseautage des acteurs en environnement
- Information - Réflexion - Soutien
- Quatre déjeuners-conférences (122 participants.es)
- Un débat sur l'environnement (élections provinciales) (380 pers.)
- Une conférence sur le REHY aux Ateliers de la conservation (125 pers.)



1 visite d'un milieu naturel
25 participants

Quatrième champ d'intervention de la Fondation SÉTHY, visant à mobiliser les parties prenantes (propriétaires, instances municipales, partenaires, etc.) afin de mener à bien les projets et atteindre des cibles visées (30% protection, 30% restauration).

- Nombreuses publications Facebook (1 037 abonnés) et Instagram
- 3 infolettres (400 personnes)
- Mise à jour de notre site Web : 4 692 visiteurs uniques
- 3 Conférences de presse (Don M. Chabot, nichoirs hirondelles au CINLB et Ceinture verte au Parc national de la Yamaska)

Outils de communication



Gestion, administration et finances



Sous la responsabilité de la direction générale, cette sphère d'intervention est au cœur des opérations de la Fondation SÉTHY, de son fonctionnement, de son rayonnement, de son ancrage dans la communauté.

Implication à 5 projets intégrateurs

- Restauration et mise en valeur de la rivière Noire, Mawcook et Yamaska Nord – financé par le MELCCFP 2022-2025
- 2e phase du projet Lieux prioritaires désignés par les collectivités – financé par Environnement et changements climatiques Canada et Corridor appalachien 2023-2026
- Coordination et déploiement d'ententes majeures avec la MRC de la Haute-Yamaska et la Caisse Desjardins Haute-Yamaska
- Membre actif de la Coalition des Montérégiennes
- Présence sur le conseil d'administration de l'Alliance canadienne des organismes de conservation

Une année de nouveautés !

Remplacement de personnel

- Nouvelle direction générale
- Nouvelle coordonnatrice à la restauration des milieux naturels

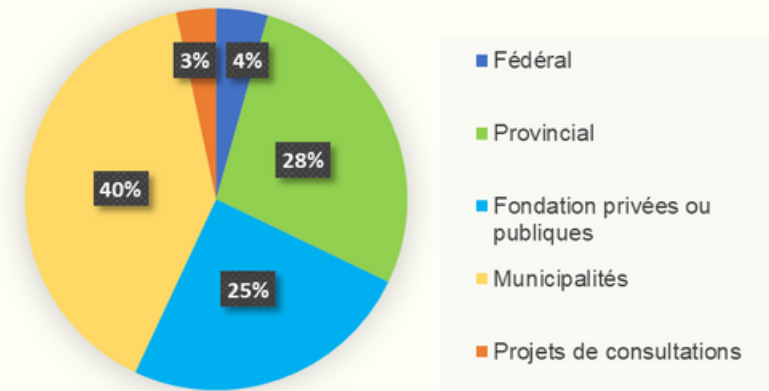
Nouvelle planification stratégique 2023-2025

Déménagement des bureaux

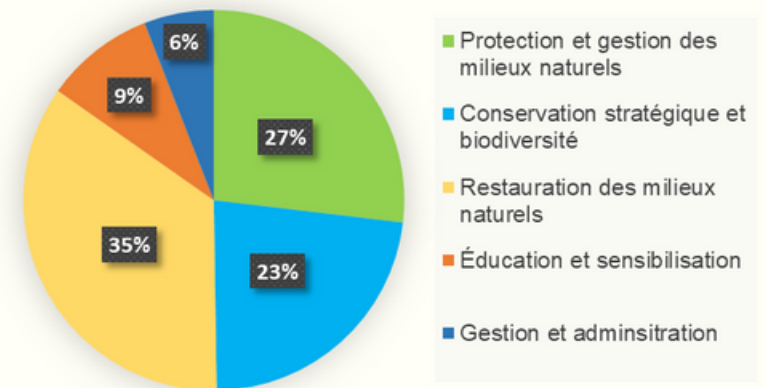
Renforcement des partenariats :

- Corridor appalachien
- Nature-Action Québec
- Gestrie-Sol
- Conservation espace Nature Shefford (CENS)
- MRC de la Haute-Yamaska
- Ville de Granby, etc.

Revenus



Dépenses



Pour 2022-2023

Les membres du conseil d'administration

- Lucie Lequin, administratrice
- Estelle Brouillard, trésorière
- Mirabelle Kelly, administratrice
- François Leduc, administrateur
- Jean-Thomas Bédard, vice-président
- Gregory Godbout, secrétaire
- Julien Cabanac, président



Les employés

- Martine Ruel, directrice générale
- Mélisa Lavoie, technicienne comptable
- Frédérick Chir, coordonnateur
- Joaquin Riesgo, coordonnateur
- Maïli D. Hamelin, coordonnatrice
- Vincent Laurie, chargé de projets
- Bernard Valiquette, chargé de projets
- Denis Mercier, chargé de projets

- Nolann Chaumont, coordonnateur
- Élizabeth Lamarche, adjointe
- Lydie Veilleux, agente de projet
- Angélique Cornellier, stagiaire
- Kayla Trempe-Kay, stagiaire
- Gaelle Belleau-Magnat, stagiaire
- Élise Berthiaume, stagiaire
- Mélodie Dufour, stagiaire

Les partenaires financiers

- Gouvernement du Canada
- Gouvernement du Québec
- MRC de la Haute-Yamaska
- Société canadienne de Conservation de la Nature
- Fondation de la Faune du Québec (FFQ)
- Fondation Écho
- Ville de Granby
- Nature-Action Québec (NAQ)
- Desjardins Haute-Yamaska
- Arbres.Éco
- Ville de Bromont et Waterloo
- Corridor appalachien
- Centre d'interprétation de la nature du lac Boivin

- MRC des Maskoutains, Rouville et Acton
- Zoo de Granby
- Municipalité du canton de Shefford
- Eco Canada
- OBV Yamaska
- Députés fédéraux et provinciaux
- Parc National de la Yamaska /SEPAQ
- Fondation Estrienne en environnement
- Agence forestière de la Montérégie
- Conseil régional de l'env. de l'Estrie
- Amis de la Tourbière de St-Joachim
- Carrefour emploi jeunesse Cantons Est
- Divers donateurs privés